

เรียนกองบรรณาธิการ/สื่อมวลชน

จำนวน 4 แผ่น

รางวัลแห่งปีของคนอีสาน ปี 2565

วันนี้ (27 ธันวาคม 2565) อีสานโพล (E-Saan Poll) ศูนย์วิจัยธุรกิจและเศรษฐกิจอีสาน (ECBER) คณะเศรษฐศาสตร์ มหาวิทยาลัยขอนแก่น เผยผลสำรวจเรื่อง “รางวัลแห่งปีของคนอีสาน ปี 2565” การสำรวจนี้มีวัตถุประสงค์เพื่อสำรวจความคิดเห็นของคนอีสานเกี่ยวกับบุคคล องค์กร และผลงานที่มีความโดดเด่นที่สุดแห่งปี ในสาขาต่างๆ 12 รางวัล โดยทำการสำรวจระหว่างวันที่ 28 กรกฎาคม - 2 สิงหาคม 2565 และระหว่างวันที่ 22 - 25 ธันวาคม 2565 จากกลุ่มตัวอย่างอายุ 18 ปีขึ้นไป จำนวน 2,227 ราย ในเขตพื้นที่ภาคอีสาน 20 จังหวัด

การสำรวจนี้ จะให้ชาวอีสานเสนอชื่อ บุคคลหรือองค์กรหรือผลงานที่สมควรได้รับรางวัลแห่งปีในสาขาต่างๆ 12 รางวัล (แบบปลายเปิดไม่มีตัวเลือกให้) ซึ่งจากการประมวลผล พบว่า คะแนนสูงสุด 3 อันดับแรก แต่ละรางวัล มีดังนี้

1.) นักการเมืองแห่งปี

ชัชชาติ สิทธิพันธุ์	ร้อยละ 21.5
สุธารัตน์ เกษราภรณ์	ร้อยละ 16.9
พิธา ลิ้มเจริญรัตน์	ร้อยละ 11.3
รายชื่ออื่นๆ	ร้อยละ 39.6

*ร้อยละ 10.5 เห็นว่ายังไม่มีผู้เหมาะสม

**อันดับ 4 แพทองธาร ชินวัตร

***อันดับ 5 พลเอกประยุทธ์ จันทร์โอชา

****อันดับ 6 อนุกิน ชาญวีรกูล



ที่มา : <https://www.facebook.com/chadchartofficial>

2.) บริษัท/หน่วยงาน/รัฐวิสาหกิจเพื่อสังคมแห่งปี

มูลนิธิกระจกเงา	ร้อยละ 10.3
เครือเจริญโภคภัณฑ์ (ซีพี)	ร้อยละ 10.1
ปตท.	ร้อยละ 10.1
รายชื่ออื่นๆ	ร้อยละ 39.8

*ร้อยละ 29.7 เห็นว่ายังไม่มีผู้เหมาะสม

**อันดับ 4 บริษัทฮาดารี



ที่มา : <http://web.mirror.or.th>

3.) นักเคลื่อนไหวเพื่อสังคมแห่งปีแห่งปี

บูม ปนัดดา	ร้อยละ 7.5
โตโน่ ภาคิน	ร้อยละ 5.6
พิมรี่พาย	ร้อยละ 5.3
รายชื่ออื่นๆ	ร้อยละ 48.7

***ร้อยละ 32.9 เห็นว่ายังไม่มีผู้เหมาะสม**



ที่มา : <https://www.facebook.com/boompanadda2000>

4.) สถานีโทรทัศน์แห่งปี

ช่อง 3 HD	ร้อยละ 26.5
ช่อง 7 HD	ร้อยละ 17.2
ช่อง Workpoint	ร้อยละ 12.2
รายชื่ออื่นๆ	ร้อยละ 42.5

***ร้อยละ 1.6 เห็นว่ายังไม่มีที่ที่เหมาะสม**



ที่มา : <https://th.wikipedia.org>

5.) หนังสือพิมพ์/เว็บไซต์ข่าวแห่งปี

ไทยรัฐ	ร้อยละ 22.3
มติชน	ร้อยละ 11.2
เดลินิวส์	ร้อยละ 8.9
รายชื่ออื่นๆ	ร้อยละ 51.3

***ร้อยละ 6.3 เห็นว่ายังไม่มีที่ที่เหมาะสม**

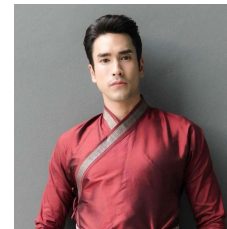


ที่มา : <https://www.thairath.co.th>

6.) พระเอกแห่งปี

ณเดชน์ คูกิมิยะ	ร้อยละ 12.9
เวียร์ ศุกลวัฒน์	ร้อยละ 8.8
โป๊ป ธนวรรธน์	ร้อยละ 7.4
รายชื่ออื่นๆ	ร้อยละ 66.0

***ร้อยละ 4.9 เห็นว่ายังไม่มีผู้เหมาะสม**



ที่มา : <https://picpost.postjung.com/385578.html>

7.) นางเอกแห่งปี

เบลล่า ราณี	ร้อยละ 14.8
ญาญา อุรัสยา	ร้อยละ 13.7
ไบเฟิร์น พิมพ์ชนก	ร้อยละ 10.2
รายชื่ออื่นๆ	ร้อยละ 58.8

***ร้อยละ 2.5 เห็นว่ายังไม่มีผู้เหมาะสม**



ที่มา : <https://www.facebook.com/BellaRaneeCampen>

8.) นักร้องชายแห่งปี

มนต์แคน แก่นคูณ ร้อยละ 13.4

ก้อง ห้วยไร่ ร้อยละ 6.7

เปิ้ล ปทุมราช ร้อยละ 6.6

รายชื่ออื่นๆ ร้อยละ 69.5

***ร้อยละ 3.8 เห็นว่ายังไม่มีผู้เหมาะสม**



ที่มา : <https://www.prachachat.net/spinoff/entertainment/news-588062>

9.) นักร้องหญิงแห่งปี

ต่าย อรทัย ร้อยละ 7.9

ลำไย ไททองคำ ร้อยละ 6.7

มิลลิ ดนุภา ร้อยละ 5.2

รายชื่ออื่นๆ ร้อยละ 75.7

***ร้อยละ 4.5 เห็นว่ายังไม่มีผู้เหมาะสม**



ที่มา : <https://www.facebook.com/Taiorathai27>

10.) วงดนตรี/คณะหมอลำ/คณะลิเกแห่งปี

คณะระเบียบวาทะศิลป์ ร้อยละ 19.1

คณะเสียงอีสาน ร้อยละ 13.3

คณะสาวน้อยเพชรบ้านแพง ร้อยละ 9.9

รายชื่ออื่นๆ ร้อยละ 39.3

***ร้อยละ 18.4 เห็นว่ายังไม่มีที่ที่เหมาะสม**



ที่มา : <https://www.facebook.com/ระเบียบวาทะศิลป์-แฟนเพจ-976395829104102>

11.) ผู้ประกาศข่าว/พิธีกรชายแห่งปี

สรยุทธ สุทัศนะจินดา ร้อยละ 25.3

กรรชัย กำเนิดพลอย ร้อยละ 23.7

กิตติ สิงหาปัด ร้อยละ 7.4

รายชื่ออื่นๆ ร้อยละ 32.4

***ร้อยละ 11.2 เห็นว่ายังไม่มีผู้เหมาะสม**



ที่มา : <https://www.facebook.com/sorrayuthsfc>

12.) ผู้ประกาศข่าว/พิธีกรหญิงแห่งปี

พิชญทัฬห์ จันทร์พุฒ ร้อยละ 24.7

เปรมสุตา สันติวัฒนา ร้อยละ 7.1

จิตติ ศรีดี ร้อยละ 6.3

รายชื่ออื่นๆ ร้อยละ 45.0

***ร้อยละ 16.9 เห็นว่ายังไม่มีผู้เหมาะสม**



ที่มา : <https://women.kapook.com/view186146.html>

#

ข้อมูลทั่วไปของกลุ่มตัวอย่าง มีความเชื่อมั่นในการพยากรณ์ 99% และคลาดเคลื่อนได้บวกลบ 4% ประกอบด้วยเพศชาย ร้อยละ 46.7 เพศหญิงร้อยละ 51.7 และกลุ่มหลากหลายทางเพศร้อยละ 1.6

ด้านอายุ อายุ 18-24 ปี ร้อยละ 8.0 อายุ 25-30 ปี ร้อยละ 13.6 อายุ 31-40 ปี ร้อยละ 24.1 อายุ 41-50 ปี ร้อยละ 25.5 อายุ 51-60 ปี ร้อยละ 20.3 และอายุ 61 ปี ขึ้นไป ร้อยละ 8.5

ด้านระดับการศึกษา ประถมศึกษา/ต่ำกว่าร้อยละ 11.0 มัธยมศึกษาตอนต้น ร้อยละ 16.7 มัธยมศึกษาตอนปลาย/ระดับปวช. ร้อยละ 30.5 อนุปริญญา/ปวส. ร้อยละ 18.2 ปริญญาตรี ร้อยละ 21.7 และสูงกว่าปริญญาตรี ร้อยละ 1.9

ด้านอาชีพส่วนใหญ่ประกอบอาชีพเกษตรกร ร้อยละ 36.4 รองลงมารับจ้างทั่วไป/ใช้แรงงาน ร้อยละ 15.4 ค้าขาย/ธุรกิจส่วนตัว ร้อยละ 13.1 พนักงานบริษัทเอกชน ร้อยละ 11.0 รับราชการ/รัฐวิสาหกิจ ร้อยละ 10.9 นักเรียน/นักศึกษา ร้อยละ 6.6 พ่อบ้าน/แม่บ้าน ร้อยละ 5.4 และ อื่นๆ ร้อยละ 1.3

ด้านรายได้เฉลี่ยต่อเดือน รายได้ไม่เกิน 5,000 บาทร้อยละ 8.3 รายได้ระหว่าง 5,001-10,000 บาท ร้อยละ 25.6 รายได้ระหว่าง 10,001-15,000 บาท ร้อยละ 27.2 รายได้ 15,001-20,000 บาท ร้อยละ 21.9 รายได้ 20,001-40,000 ร้อยละ 15.4 และรายได้มากกว่า 40,001 บาทขึ้นไปร้อยละ 1.6

หมายเหตุ: นอกเหนือจากผลสำรวจซึ่งนำเสนอข้อมูลตามวิธีทางสถิติแล้วความคิดเห็นอื่นๆ ในผลสำรวจนี้เป็นความเห็นของผู้รับผิดชอบโครงการซึ่งไม่จำเป็นต้องสอดคล้องกับความเห็นของศูนย์วิจัยธุรกิจและเศรษฐกิจอีสาน คณะเศรษฐศาสตร์ มหาวิทยาลัยขอนแก่น

#

รายชื่อคณะผู้วิจัย

ศ. ดร.กัลปพฤกษ์ ผิวทองงาม

ผู้อำนวยการศูนย์วิจัยธุรกิจและเศรษฐกิจอีสาน

รศ. ดร.ภูมิสิทธิ์ มหาสุวีระชัย

รองผู้อำนวยการฝ่ายพัฒนาศักยภาพการวิจัย

ผศ. ประเสริฐ วิจิตรนพรัตน์

รองผู้อำนวยการฝ่ายอุตสาหกรรมสัมพันธ์

รศ. ดร.สุทิน เวียนวิวัฒน์

หัวหน้าโครงการสำรวจอีสานโพล

เจ้าหน้าที่เก็บข้อมูลและประมวลผล

นางสาวศิริพรรณ ยศปัญญา

นายกันตินันท์ ดอนจันทร์โคตร

นางสาวกัญญา จ้วแจ่มใส

นางสาวจรรยา ถานะพงศ์

นางสาวธันยพร นีละกาญจน์

นางสาวชาวิตา วรรณราม

นางสาววิรงรอง อุปรินท์

นายวิศรุต สิทธิวีระกุล

นางสาวน้ำทิพย์ นุธรรม

นายพัชระ สุวรรณคำ

นางสาวสัณห์สินี พิมพ์ภักดี

นางสาวสุธินี สุขสนิท