

เรียนกองบรรณาธิการ/สื่อมวลชน

จำนวน 5 แผ่น

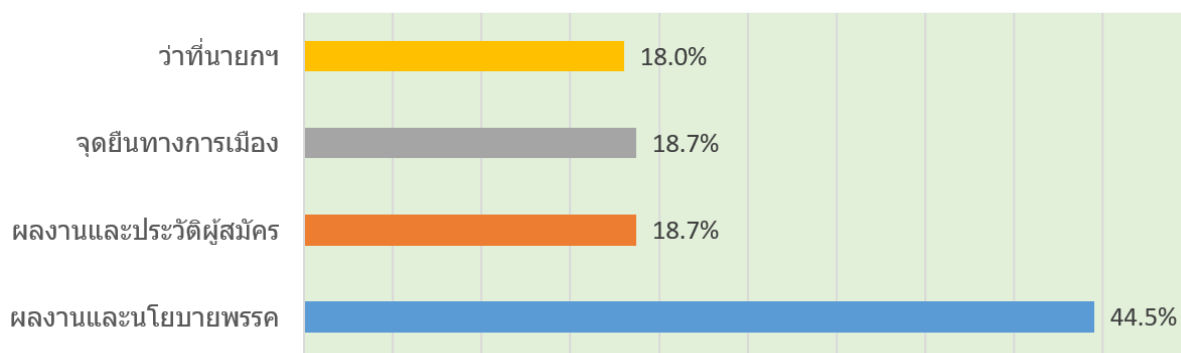
ผลสำรวจเรื่อง “มุมมองคนอีสานกับการตั้งรัฐบาล”

วันนี้ (20 พฤษภาคม 2562) อีसानโพล (E-Saan Poll) ศูนย์วิจัยธุรกิจและเศรษฐกิจอีสาน (ECBER) คณะเศรษฐศาสตร์ มหาวิทยาลัยขอนแก่น เผยผลสำรวจเรื่อง “มุมมองคนอีสานกับการตั้งรัฐบาล” พบว่า ผลงานและนโยบายพรรคเป็นปัจจัยสำคัญในการตัดสินใจเลือก ส.ส. ส่วนใหญ่ไม่พอใจการทำงานของ กต. และคิดว่า กต. จำเป็นต้องเปิดเผยคะแนนเลือกตั้งรายหน่วย และไม่พอใจการตั้ง ส.ว. เพื่อโหวตเลือกนายกฯ โดยยอมรับคุณหญิงสุรัตนาภรณ์เป็นนายกฯ ได้มากที่สุด และอยากให้พรรคเพื่อไทยเป็นรัฐบาลมากที่สุด หากตั้งรัฐบาลเสียงข้างมากไม่ได้ เสียงจำนวนมากหนุนให้มีรัฐบาลแห่งชาติที่มี 1 พรรคพรรคเป็นฝ่ายค้าน

ผศ.ดร.สุทิน เวียนวิวัฒน์ หัวหน้าโครงการอีसानโพลเปิดเผยว่า การสำรวจนี้มีวัตถุประสงค์เพื่อสำรวจความคิดเห็นคนอีสานต่อการจัดการเลือกตั้งและการจัดตั้งรัฐบาล ทำการสำรวจระหว่างวันที่ 17-19 พฤษภาคม 2562 จากกลุ่มตัวอย่างอายุ 18 ปีขึ้นไป จำนวน 1,027 ราย กระจายตามสัดส่วนโครงสร้างประชากรในเขตพื้นที่ภาคอีสาน 20 จังหวัด

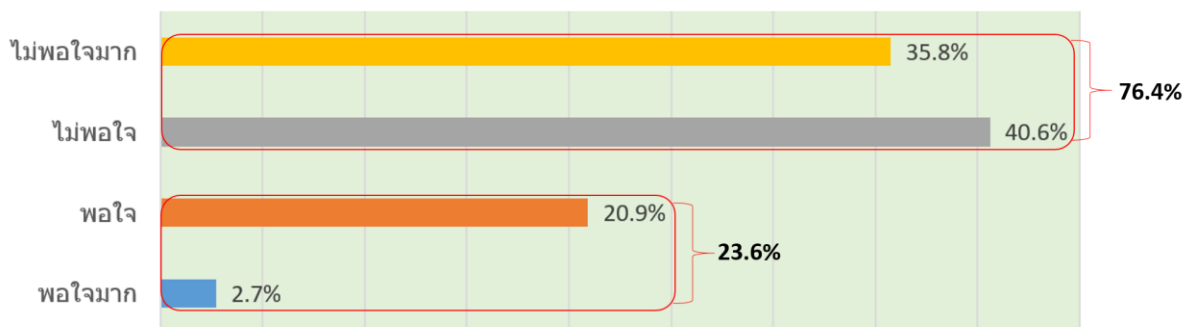
เมื่อสอบถามว่าอะไรคือปัจจัยที่สำคัญที่สุดต่อการตัดสินใจในการเลือก ส.ส. ครั้งที่ผ่านมาของท่าน พบว่า อันดับหนึ่งร้อยละ 44.5 พิจารณาจากผลงานและนโยบายพรรค รองลงมา พิจารณาจากจุดยืนทางการเมือง และพิจารณาจากผลงานและประวัติผู้สมัคร ซึ่งมีสัดส่วนเท่ากันคือ ร้อยละ 18.7 และร้อยละ 18.0 พิจารณาจากว่าที่นายกฯ

อะไรคือปัจจัยที่สำคัญที่สุดต่อการตัดสินใจในการเลือก ส.ส. ครั้งที่ผ่านมาของท่าน



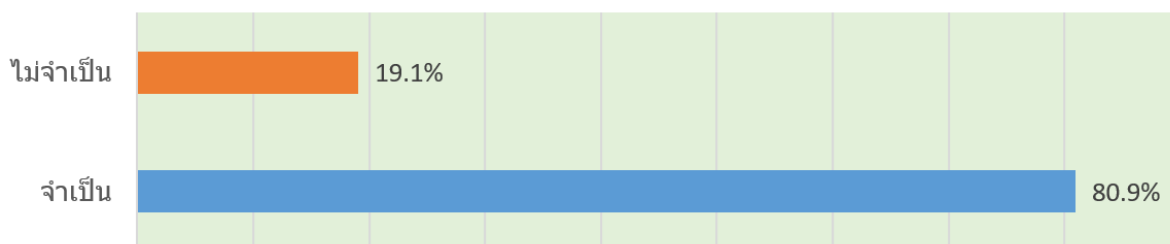
เมื่อสอบถามต่อว่าท่านพอใจการทำงานของ กกต. (คณะกรรมการเลือกตั้ง) หรือไม่ อย่างไร พบว่า ส่วนใหญ่ ร้อยละ 76.4 ไม่พอใจจนถึงไม่พอใจมาก ขณะที่เพียงร้อยละ 23.6 ที่พอใจจนถึงพอใจมาก

ท่านพอใจการทำงานของ คณะกรรมการเลือกตั้ง (กกต.) หรือไม่ อย่างไร



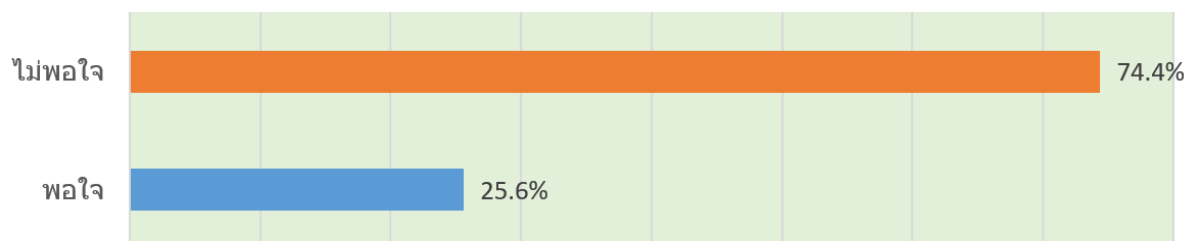
เมื่อสอบถามว่า กกต. จำเป็นต้องเปิดเผยคะแนนเลือกตั้งทุกหน่วยเลือกตั้งหรือไม่ พบว่า ส่วนใหญ่ ร้อยละ 80.9 คิดว่าจำเป็น ขณะที่เพียงร้อยละ 19.1 คิดว่าไม่จำเป็น

กกต. จำเป็นต้องเปิดเผยคะแนนเลือกตั้งทุกหน่วยเลือกตั้งหรือไม่



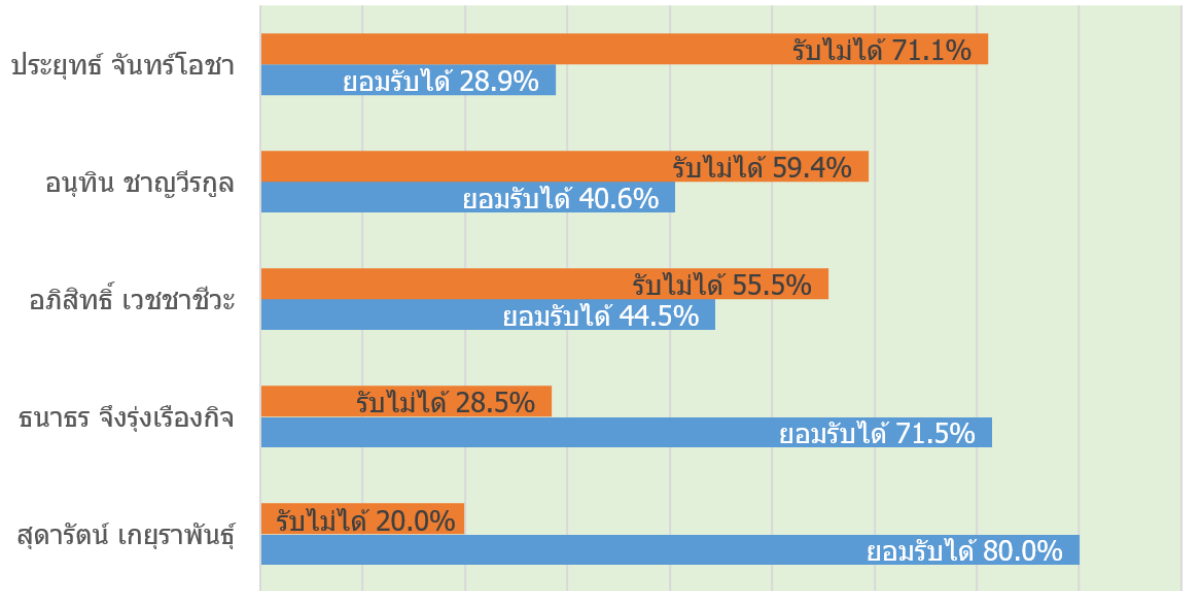
เมื่อสอบถามต่อว่า ท่านพอใจการแต่งตั้ง ส.ว. 250 คน เพื่อมาโหวตเลือกนายกฯ หรือไม่ พบว่า ส่วนใหญ่ ร้อยละ 74.4 ไม่พอใจ และพอใจเพียงร้อยละ 25.6

ท่านพอใจการแต่งตั้ง ส.ว. 250 คน เพื่อมาโหวตเลือกนายกฯ หรือไม่



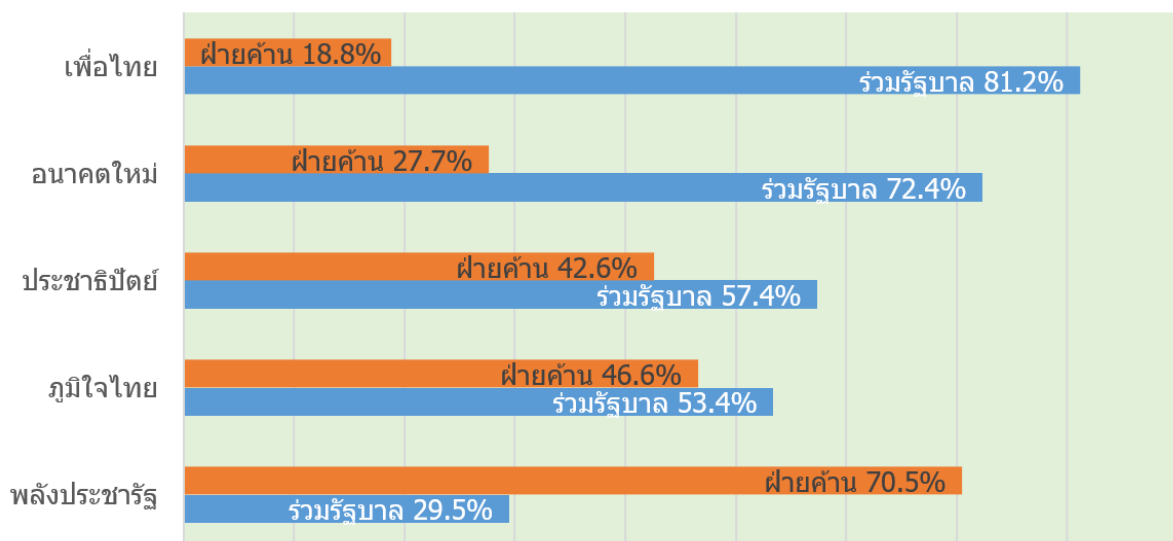
เมื่อสอบถามต่อว่า ด้วยข้อจำกัด ท่านยอมรับใครเป็นนายกฯ ได้บ้าง พบว่า จาก 5 รายชื่อที่เป็นตัวเลือกนั้น อันดับ 1 ที่กลุ่มตัวอย่างยอมรับได้ คือ คุณหญิงสุดารัตน์ เกยุราพันธุ์ ร้อยละ 80.0 อันดับ 2 คือ นายธนาธร จึงรุ่งเรืองกิจ ร้อยละ 71.5 อันดับ 3 นายอภิสิทธิ์ เวชชาชีวะ ร้อยละ 44.5 อันดับ 4 นายอนุทิน ชาญวีรกูล ร้อยละ 40.6 และอันดับ 5 พลเอกประยุทธ์ จันทร์โอชา ร้อยละ 28.9

ด้วยข้อจำกัด ท่านยอมรับใครเป็นนายกฯ ได้บ้าง



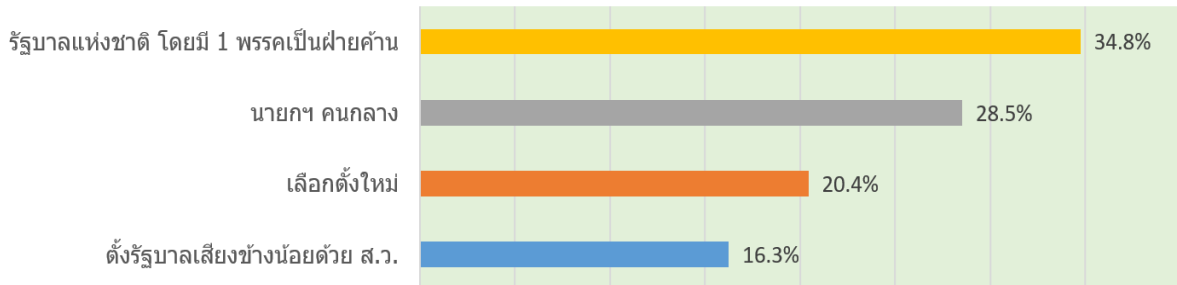
เมื่อสอบถามต่อว่า พรรคใดที่ควรร่วมตั้งรัฐบาลบ้าง พบว่า จาก 5 พรรคใหญ่ที่เป็นตัวเลือก อันดับหนึ่งที่ถูกกลุ่มตัวอย่างอยากให้ร่วมเป็นรัฐบาล คือ พรรคเพื่อไทย ร้อยละ 81.2 อันดับ 2 คือ พรรคอนาคตใหม่ ร้อยละ 72.4 อันดับ 3 พรรคประชาธิปัตย์ ร้อยละ 57.4 อันดับ 4 พรรคภูมิใจไทย ร้อยละ 53.4 และอันดับ 5 พรรคพลังประชารัฐ ร้อยละ 29.5

พรรคใดที่ควรร่วมตั้งรัฐบาลบ้าง



สุดท้ายเมื่อสอบถามว่า ถ้าไม่มีฝ่ายใดสามารถรวบรวมเสียง ส.ส. และ ส.ว. เพื่อตั้งรัฐบาลเสียงข้างมากได้ (มี ส.ส. เกิน 251 คน และรวมกับ ส.ว. แล้วต้องได้เสียงเกิน 376 เสียง) ควรทำอย่างไร พบว่า อันดับ 1 ร้อยละ 34.8 ต้องการให้ตั้งรัฐบาลแห่งชาติโดยมี 1 พรรคเป็นฝ่ายค้าน อันดับ 2 ร้อยละ 28.5 ต้องการนายภาคนกลาง อันดับ 3 ร้อยละ 20.4 ต้องการให้เลือกตั้งใหม่ และอันดับ 4 ต้องการให้ตั้งรัฐบาลเสียงข้างน้อย

ถ้าไม่มีฝ่ายใดสามารถรวบรวมเสียง ส.ส. และ ส.ว. เพื่อตั้งรัฐบาลเสียงข้างมากได้ ควรทำอย่างไร



#

ข้อมูลทั่วไปของกลุ่มตัวอย่าง มีความเชื่อมั่นในการพยากรณ์ 99% และคลาดเคลื่อนได้บวกลบ 4.1% ประกอบด้วยเพศหญิงร้อยละ 52.1 เพศชายร้อยละ 47.9

ด้านอายุ ช่วงอายุ 18-25ปี ร้อยละ 13.0 อายุ 26-30 ปี ร้อยละ 10.2 อายุ 31-40 ปี ร้อยละ 17.0 อายุ 41-50 ปี ร้อยละ 28.0 อายุ 51-60 ปี ร้อยละ 24.6 และอายุตั้งแต่ 61 ปีขึ้นไป ร้อยละ 7.2

ระดับการศึกษาที่สำเร็จ ระดับประถมศึกษา/ต่ำกว่า ร้อยละ 28.5 ระดับมัธยมศึกษาตอนต้นร้อยละ 21.5 ระดับมัธยมศึกษาตอนปลาย/ปวช. ร้อยละ 16.0 ระดับอนุปริญญา/ปวส. ร้อยละ 9.5 ระดับปริญญาตรี ร้อยละ 20.4 และระดับปริญญาโทหรือสูงกว่า ร้อยละ 4.1

ด้านอาชีพ ประกอบอาชีพเกษตรกร ร้อยละ 37.5 รองลงมารับจ้างทั่วไป/ใช้แรงงาน ร้อยละ 12.9 ค้าขาย/ธุรกิจส่วนตัว ร้อยละ 12.8 รับราชการ/รัฐวิสาหกิจ ร้อยละ 10.6 พนักงานบริษัทเอกชน ร้อยละ 9.4 นักเรียน/นักศึกษา ร้อยละ 9.1 พ่อบ้าน/แม่บ้าน ร้อยละ 6.1 และอื่นๆ ร้อยละ 1.6

ด้านรายได้เฉลี่ยต่อเดือน ไม่เกิน 5,000 บาท ร้อยละ 17.0 รายได้ 5,001-10,000 บาท ร้อยละ 35.0 รายได้ 10,001-15,000 บาท ร้อยละ 19.0 รายได้ 15,001-20,000 บาท ร้อยละ 11.2 รายได้ 20,001-40,000 ร้อยละ 12.6 และรายได้มากกว่า 40,001 บาทขึ้นไป ร้อยละ 5.2

หมายเหตุ: นอกเหนือจากผลสำรวจซึ่งนำเสนอข้อมูลตามวิธีทางสถิติแล้วความคิดเห็นอื่นๆ ในผลสำรวจนี้เป็นความเห็นของผู้รับผิดชอบโครงการซึ่งไม่จำเป็นต้องสอดคล้องกับความคิดเห็นของศูนย์วิจัยธุรกิจและเศรษฐกิจอีสาน คณะเศรษฐศาสตร์ มหาวิทยาลัยขอนแก่น

รายชื่อคณะผู้วิจัย

ศ.ดร.กัลปพฤกษ์ ผิวทองงาม
ผศ.ดร.ภูมิสิทธิ์ มหาสุวีระชัย
ผศ.ประเสริฐ วิจิตรนพรัตน์
ผศ.ดร.สุทิน เวียนวิวัฒน์

ผู้อำนวยการศูนย์วิจัยธุรกิจและเศรษฐกิจอีสาน
รองผู้อำนวยการฝ่ายพัฒนาศักยภาพการวิจัย
รองผู้อำนวยการฝ่ายอุตสาหกรรมสัมพันธ์
หัวหน้าโครงการสำรวจอีสานโพล/อีคอนโพล

เจ้าหน้าที่เก็บข้อมูลและประมวลผล

นางสาวศิริพรรณ ยศปัญญา
นางสาวกฤษฎาภรณ์ มาชา
นางสาวพิศไพลิน อัครภูมิ

นางสาวสุชมาภรณ์ นิธิธราดล
นางสาวเจนจิรา รดดี
นายธราธิป กฤตเวทิน

นายเศรษฐพงศ์ นิสขำนาญ
นายชัชวาล ระหันสิม
นางสาวจุฑาภาศ หงษ์ปัญญา